

## ¿QUÉ SON LOS SÍNDROMES CORONARIOS CRÓNICOS?

*Autor: Marcos García Aguado*

*Fecha de publicación: 08/09/2021*

*Patología: Cardiopatía isquémica y factores de riesgo / Categoría: Recordar*

*Tiempo de lectura: 2 minutos*

<https://www.carprimaria.com/leer-ci/sindromes-coronarios-cronicos>



En las últimas guías de cardiopatía isquémica crónica de la **Sociedad Europea de Cardiología** (*publicadas en 2019*) se definen como **Síndromes Coronarios Crónicos** (SCC) a aquellos cuya base es una alteración estructural y/o funcional de las arterias coronarias, es decir, principalmente debidos a placas de ateroma o problemas de la microcirculación o espasmos por alteraciones funcionales de los vasos coronarios. Estos síndromes se caracterizan por un lento curso evolutivo de años, pudiendo presentar periodos de inestabilidad, conocidos como síndromes coronarios agudos, principalmente por roturas de placas de ateroma y posterior trombosis arterial sobre placa.

Se trata de un grupo de formas de presentación de la enfermedad coronaria que resumimos:

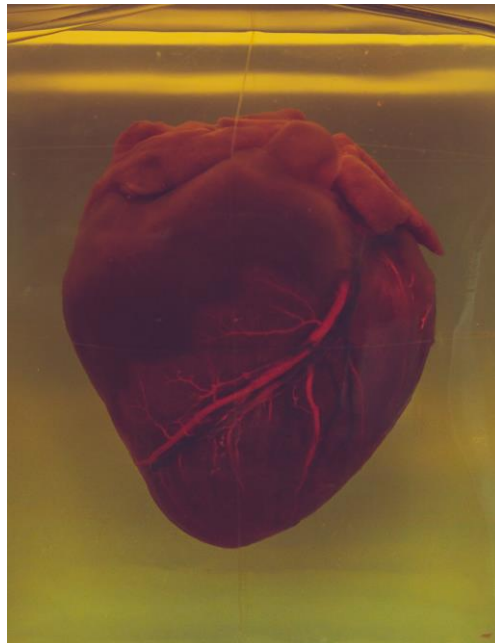
- pacientes con enfermedad coronaria aterosclerótica obstructiva o con enfermedad coronaria aterosclerótica no obstructiva,
- pacientes con enfermedad coronaria funcional, es decir, con alteración de la microcirculación o espasmos coronarios, sin necesidad de presencia de enfermedad aterosclerótica,
- pacientes con isquemia inducible o sin isquemia inducible,
- pacientes asintomáticos o con clínica compatible con angina estable o equivalente anginoso estable.

En conclusión, aquel paciente con enfermedad coronaria (*principalmente suele ser por enfermedad aterosclerótica, pero se incluyen también las no ateroscleróticas por problemas funcionales de los vasos coronarios*), tengan o no síntomas, y tengan o no isquemia, constituyen los SCC, que tienen un tratamiento común orientado a prevenir

episodios de descompensaciones (*los ya mencionados síndromes coronarios agudos*): antiagregación + estatinas.

Entonces:

- ¿Un paciente con angina estable tras cirugía de revascularización (bypass) o revascularización percutánea, es un SCC? **SÍ**
- ¿Un paciente sin síntomas tras cirugía de revascularización (bypass) o revascularización percutánea, es un SCC? **SÍ**
- ¿Un paciente con angina estable y enfermedad de la microcirculación o espasmos coronarios, es decir, con un problema funcional? **SÍ**
- ¿Un paciente sin síntomas que casualmente vemos que tiene enfermedad aterosclerótica en sus coronarias? **SÍ**



*Ilustración 1. Síndromes Coronarios Crónicos.*

## REFERENCIAS

Eur Heart J. 2019.

<https://pubmed.ncbi.nlm.nih.gov/31504439/>